

Аналитическая справка  
по результатам выявления причин низких образовательных результатов  
обучающихся МБОУ Волоковской ОШ  
Раздел 1. Общие сведения об образовательной организации

Наименование образовательной организации (полное)	Муниципальное бюджетное общеобразовательное учреждение Волоковская основная школа Смоленского района Смоленской области
Фамилия, имя, отчество директора	Иманова Лидия Алексеевна
Была ли данная ОО включена в список школ с низкими результатами в 2018 – 2019 годах? <b>(Нужное подчеркнуть)</b>	Да / <b>Нет</b>
Была ли школа включена в список школ с признаками необъективности результатов? <b>(Нужное подчеркнуть)</b>	Да / <b>Нет</b>
Действует ли на базе ОО центр «Точка роста»? <b>(Нужное подчеркнуть)</b>	Да / <b>Нет</b>
Принимает ли школа участие в проекте «500+» в 2022 году? <b>(Нужное подчеркнуть)</b>	Да / <b>Нет</b>

Раздел 2. Анализ проблем деятельности школы по направлениям:

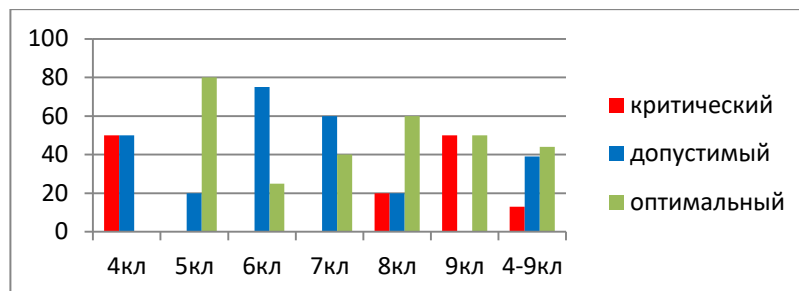
1. Потенциал учащихся

В целях изучения потенциала обучающихся проведено психолого-педагогическое обследование в 4-9-х классах (методика из «Рабочей тетради по выявлению причин неуспешности школьников в обучении», ГАУ ДПО «СОИРО», Смоленск, 2017г).

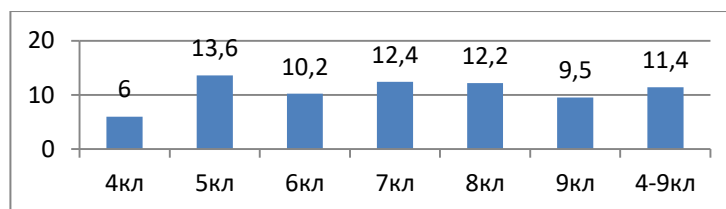
Результаты:

класс	кол-во уч-ся	уровни		
		критический	допустимый	оптимальный
4	2	1	1	0
5	5	0	1	4
6	4	0	3	1
7	5	0	3	2
8	5	1	1	3
9	2	1	0	1
4-9	23	3 (13%)	9 (39%)	11 (48%)

## Индикаторы потенциала по уровням



## Индикаторы потенциала по среднему баллу



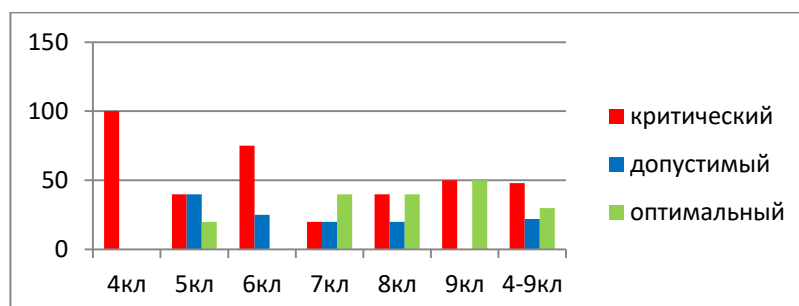
## 2. Семейное благополучие

В целях изучения семейного благополучия проведено социальное обследование родителей обучающихся 4-9-х классов (методика из «Рабочей тетради по выявлению причин неуспешности школьников в обучении», ГАУ ДПО «СОИРО», Смоленск, 2017г).

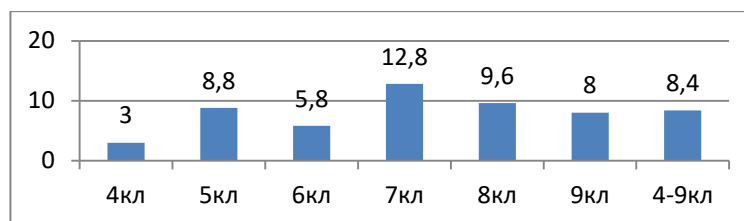
Результаты:

класс	кол-во уч-ся	уровни		
		критический	допустимый	оптимальный
4	2	2	0	0
5	5	2	2	1
6	4	3	1	0
7	5	1	1	3
8	5	2	1	2
9	2	1	0	1
4-9	23	11 (48%)	5 (22%)	7 (30%)

## Индикаторы потенциала по уровням



## Индикаторы потенциала по среднему баллу



Из 21 семьи наших обучающихся:

- 67% малообеспеченные;
- 48% неполных семей;
- 33 неблагополучных;
- 57% семей не имеют благоустроенного жилья;
- в 52% семей один или оба родителя не имеют постоянной работы;
- лишь в трех семьях (14%) родители имеют постоянную работу по месту жительства;
- лишь в трех семьях (14%) хотя бы один из родителей имеет высшее образование.

### 3. Потенциал педагога

В целях изучения потенциала педагогов проведено психолого-педагогическое обследование педагогов (методика из «Рабочей тетради по выявлению причин неуспешности школьников в обучении», ГАУ ДПО «СОИРО», Смоленск, 2017г).

Результаты:

кол-во педагогов	уровни			средний балл
	критический	допустимый	оптимальный	
12	0	3	9	13

### Информация о педагогах

всего	образование		пед.стаж			КК	
	высшее	ср.спец	до 3-х лет	20-30	свыше 30	первая	высшая
12	8 (67%)	4 (33%)	1 (8%)	4 (33%)	7 (58%)	5 (42%)	6 (50%)

Негативные факт: 8 учителей из 12 (67%) ведут предметы не соответствующие профильному образованию.

### 4. Успешность управления

По штатному расписанию в школе есть директор и заместитель директора на 0,5ст.

Директор – назначен 11.08.2021г (административного стажа не имеет),  
Заместитель директора – административный стаж 30 лет; эксперт, привлекаемый к контрольным мероприятиям при осуществлении

государственного контроля (надзора) в сфере образования.

Все проверки Рособнадзора пройдены без единого предписания.

#### 5. Материальная обеспеченность ОО

В целях изучения материальной обеспеченности использовалась методика из «Рабочей тетради по выявлению причин неуспешности школьников в обучении», ГАУ ДПО «СОИРО», Смоленск, 2017г.

В школе 4 кабинета начальных классов, кабинеты русского языка и литературы, математики и физики, биологии, информатики, ОБЖ, спорткомната. В соответствии с заполненной матрицей оценки материально-технического обеспечения школы результат критический (2 балла).

В школе либо отсутствует, либо крайне устарело оборудование для проведения практических и лабораторных работ, компьютерное оборудование, спортивное и прочее. Методические и дидактические материалы в школьную библиотеку не поступали более 10 лет.

#### 6. Социально-бытовая комфортность ОО

В целях изучения социально-бытовой комфортности использовалась методика из «Рабочей тетради по выявлению причин неуспешности школьников в обучении», ГАУ ДПО «СОИРО», Смоленск, 2017г.

В соответствии с заполненной матрицей оценки социально-бытовых условий школы результат оптимальный (13 баллов).

#### 7. Благоприятность социокультурной среды ОО

В целях изучения благоприятности социокультурной среды использовалась методика из «Рабочей тетради по выявлению причин неуспешности школьников в обучении», ГАУ ДПО «СОИРО», Смоленск, 2017г.

В соответствии с заполненной матрицей оценки социально-бытовых условий школы результат допустимый (11 баллов).

#### 8. Стабильность функционирования школы

В целях изучения стабильности функционирования школы использовалась методика из «Рабочей тетради по выявлению причин неуспешности школьников в обучении», ГАУ ДПО «СОИРО», Смоленск, 2017г.

В соответствии с заполненной матрицей функционирования школы в текущем учебном году результат оптимальный (13 баллов).

#### 9. Динамика развития школы

В целях изучения динамики развития школы использовалась методика из «Рабочей тетради по выявлению причин неуспешности школьников в обучении», ГАУ ДПО «СОИРО», Смоленск, 2017г.

В соответствии с заполненной матрицей динамики развития школы за последние 3 года результат допустимый (7 баллов). Данный показатель в условиях малокомплектной школы не является корректным, так как не отражает объективно динамику развития школы из-за малой накопляемости классов (от 2-х до 5). Анализ маркеров, указывающих на низкие результаты наших обучающихся, показал, что данные результаты получили дети, имеющие критический уровень потенциала и семейного благополучия.

В нашей школе, как правило, дети, имеющие достаточный и оптимальный потенциал, подтверждают свои показатели как на школьном уровне, так и на ВПР и ГИА.

### Раздел 3. Сводная матрица выявления причин низких результатов по направлениям:

№	Показатели	Индикатор	Уровни		
			Критический	Допустимый	Оптимальный
1.	Потенциал обучающихся	11,4		+	
2.	Семейное благополучие	8,4		+	
3.	Потенциал педагога	13			+
4.	Успешность управления				
5.	Материально-техническое оснащение школы	2	+		
6.	Социально-бытовая комфортность школы	13			+
7.	Благоприятность социокультурной среды ОО	11		+	
8.	Стабильность функционирования школы	13			+
9.	Динамика развития школы	7		+	
	ИТОГО:		1	4	3

### Раздел 4. Выводы: основные причины низких результатов:

- критический уровень материально-технического оснащения школы;
- уровень семейного благополучия, близкий к критическому.

Директор школы:  Л.А. Манова