



**КОМИТЕТ ПО ОБРАЗОВАНИЮ
АДМИНИСТРАЦИИ МУНИЦИПАЛЬНОГО ОБРАЗОВАНИЯ
«СМОЛЕНСКИЙ РАЙОН» СМОЛЕНСКОЙ ОБЛАСТИ**

П Р И К А З

от 19.07.2021г. №258

Об утверждении результатов
мониторинга эффективности
руководителей образовательных
организаций

На основании приказа Департамента Смоленской области по образованию и науке от 30.06.2021 года № 617 – ОД «О результатах мониторинга эффективности руководителей образовательных организаций Смоленской области» и в целях создания и функционирования системы мониторинга эффективности руководителей образовательных организаций Смоленского района

ПРИКАЗЫВАЮ:

1. Результаты мониторинга эффективности руководителей образовательных организаций принять к сведению и признать удовлетворительными.
2. Рассмотреть результаты мониторинга эффективности руководителей общеобразовательных организаций на Совете по образовательной политике при комитете по образованию Администрации муниципального образования «Смоленский район» Смоленской области с участием руководителей образовательных организаций.
3. Руководителям образовательных организаций:
 - Провести самоанализ эффективности деятельности с целью выявления проблемных зон;
 - Проанализировать несоответствие результатов самооценки и результатов экспертной оценки.
4. Контроль за исполнением настоящего приказа оставляю за собой.

Председатель
комитета по образованию

И.В. Лонцакова

Отчет о результатах мониторинга эффективности руководителей образовательных организаций Смоленского района в 2021 году.

Государственное автономное образовательное учреждение дополнительного профессионального образования «Смоленский областной институт развития образования» в 2021 году проводил мониторинговое исследование эффективности деятельности руководителей образовательных организаций Смоленской области.

В соответствии с Положением о проведении регионального мониторинга эффективности руководителей образовательных организаций Смоленской области, утвержденным приказом Департамента Смоленской области по образованию и науке от 11.06.2021 № 556-ОД, при проведении мониторинга использовались следующие показатели:

1. Качество профессиональной подготовки руководителя.
2. Качество управленческой деятельности руководителя.
3. Базовая подготовка обучающихся.
4. Подготовка обучающихся высокого уровня.
5. Организация получения образования обучающимися с ОВЗ, детьми инвалидами.
6. Объективность результатов внешней оценки.
7. Условия осуществления образовательной деятельности.
8. Организация профессиональной ориентации и дополнительного образования обучающихся.
9. Формирование резерва управленческих кадров.
10. Оценка компетенций руководителя ОО.

Кроме того, учитывались показатели с негативными последствиями.

Для проведения мониторинга использовалась мониторинговая карта оценки эффективности управленческой деятельности руководителей для заполнения руководителями ОО (самооценка) и экспертами (экспертная оценка).

Уровень эффективности управленческой деятельности руководителей образовательных организаций определялся в соответствии со шкалой:

Высокий уровень эффективности	331-416 баллов
Уровень эффективности, соответствующий норме	261-330 баллов
Пониженный уровень эффективности	191-260 баллов
Низкий уровень эффективности	121-190 баллов
Уровень эффективности, не соответствующий современным требованиям	менее 120 баллов

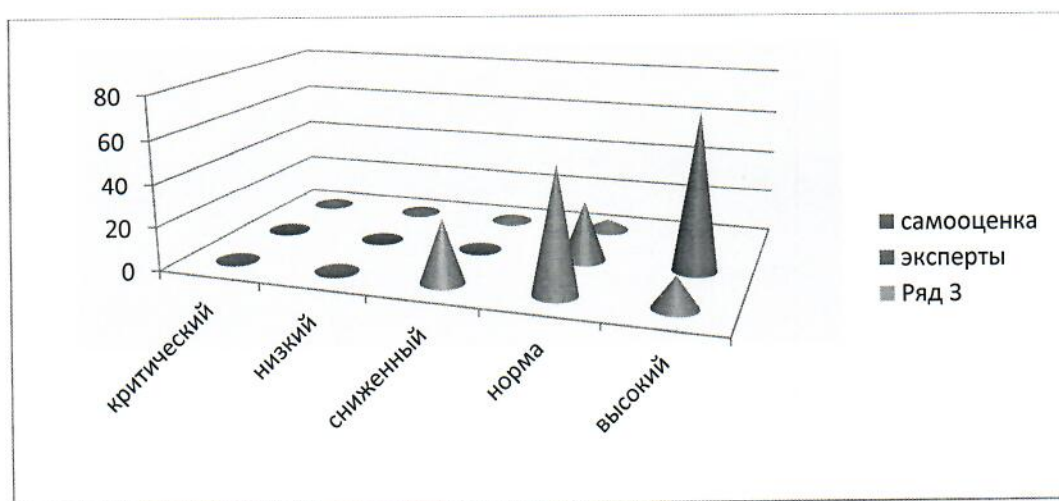
Административно-территориальные единицы	Количество ОО	Доля руководителей ОО, принявших участие в опросе	Доля руководителей ОО, получивших экспертную оценку

Смоленский район	21	95,5,0%	100%
По региону	343	91,3%	90,4%



Сравнительные результаты самооценки и экспертной оценки уровня эффективности руководителей образовательных организаций (в % от числа участников мониторинга)

№	Административно-территориальные единицы	Уровень эффективности, критический		Низкий уровень эффективности		Сниженный уровень эффективности		Уровень эффективности, соответствующий норме		Высший уровень управления	
		с	э	с	э	с	э	с	э	с	э
	Смоленский район	0,0	0,0	0,0	0,0	28,6	0,0	57,1	27,3	14,3	72,7
	По региону	1,3	1,0	7,3	8,7	29,0	25,7	42,4	41,2	20,1	23,5



Критический и низкий уровень эффективности руководителей образовательных организаций по экспертной оценке и самооценке – отсутствуют. По результатам экспертов уровень эффективности, соответствующий норме и высший уровень присутствует у 100% руководителей. Доля руководителей образовательных организаций высшего

уровня эффективности управления и уровня, соответствующего норме, составляет 71,4%.

Эффективность деятельности 28,6% руководителей образовательных организаций является сниженной. Доля руководителей образовательных организаций с низким уровнем эффективности управления и уровнем, не соответствующим норме составила 0 %.

Индивидуальные результаты самооценки эффективности руководителей образовательных организаций представлены по каждой ОО. Эффективность профессиональной деятельности руководителей ОО оценивалась экспертами, в качестве которых привлекались специалисты органов местного самоуправления, осуществляющих управление в сфере образования.

Выводы и рекомендации

Для повышения эффективности руководителей образовательных организаций необходимо:

1. Обеспечить повышение квалификации руководителей образовательных организаций с учетом выявленных профессиональных дефицитов.
2. Внедрить наставничество среди руководителей образовательных организаций.
3. Формировать муниципальный кадровый резерв руководителей образовательных организаций.
4. По мере необходимости проводить публичные отчеты о результатах деятельности руководителей образовательных организаций.